



”Vattenverk på Aspöja”

Bakgrund

Initiativ av en större markägare till en undersökning av förutsättningarna för en avsaltningsanläggning, vilket Byalaget bejakade.

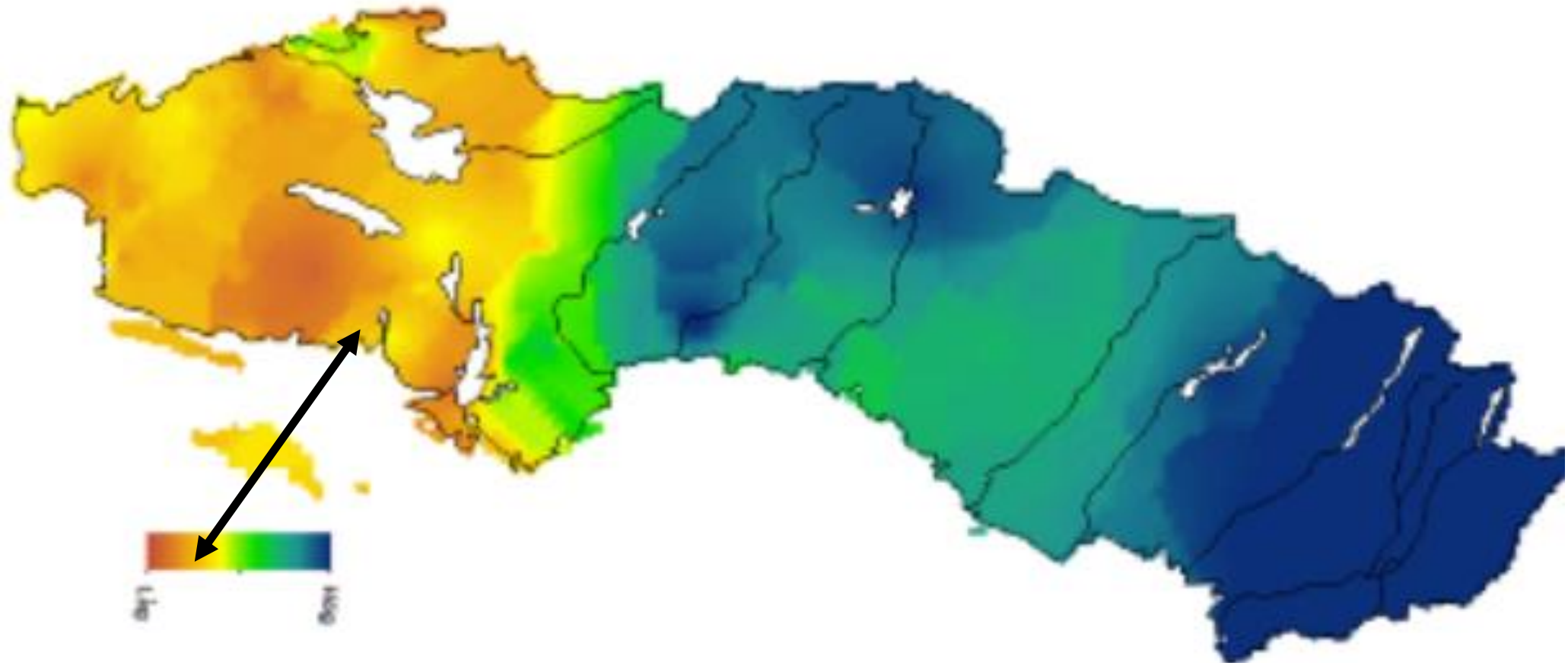
En projektgrupp bildades med Helen Forsman, Magnus Gustafsson, Claes Boman, Christer Nithagen, Lennart Sandell och Björn Hansson.

Hösten 2017 tillfrågades fastighetsägare om intresset av att ansluta sig till en anläggning för rent dricksvatten. **23** fastighetsägare anmälde preliminärt intresse. Hösten 2018 hade antalet intresserade ökat till **32**.

I början av 2020 genomfördes ett studiebesök med provsmakning vid en liknande driftsatt avsaltningsanläggning vid Marö med ett 15-tal deltagare. Därefter har antalet preliminärt anslutna ökat till **35**. **Ju fler som ansluter sig, desto lägre anslutningsavgift.**

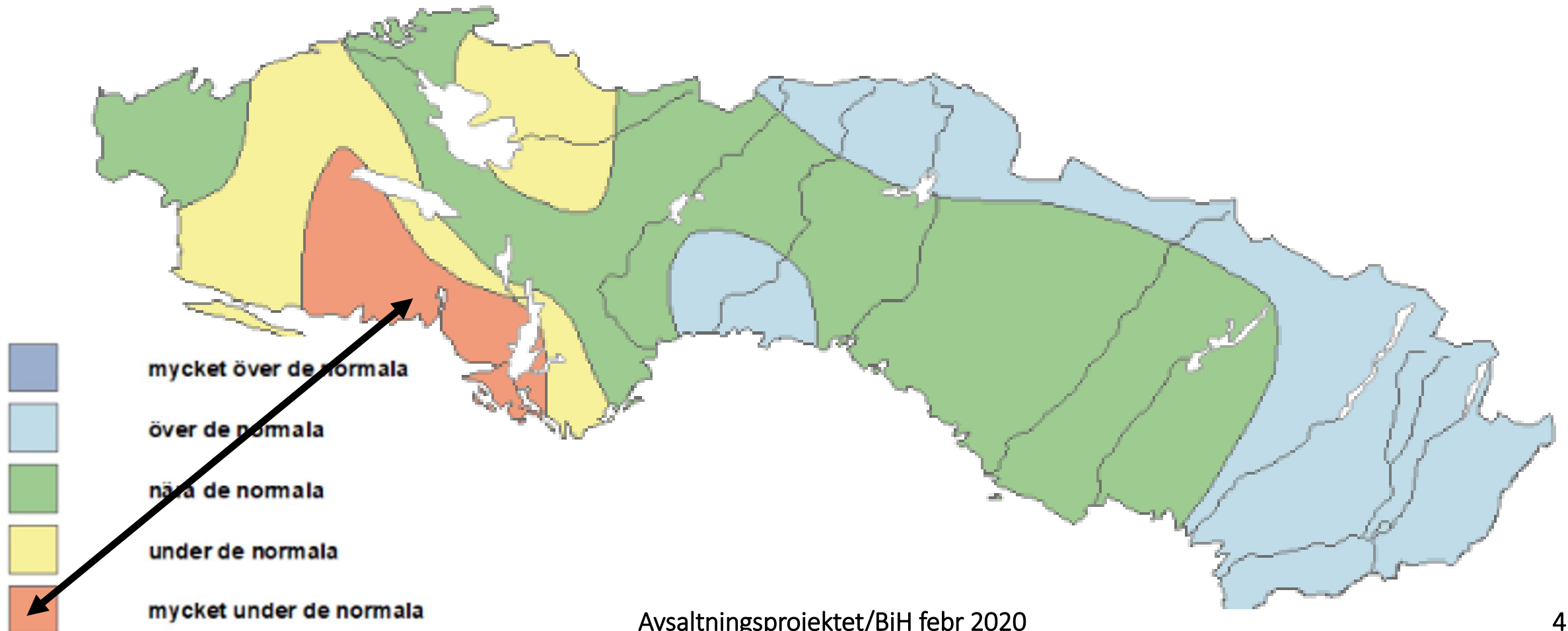
Bakgrund

Enligt Sveriges Geologiska Undersökningar (SGU) var fyllnadsgraden i egna brunnar inom Aspöjaområdet jämförelsevis lägre under juni – juli 2019



Bakgrund

Enligt Sveriges Geologiska Undersökningar (SGU) var grundvattennivåerna i små magasin inom Aspöjaområdet låga JUNI/JULI 2019



Offentligt stöd – lång resa

Flera kontakter med Söderköpings kommun om bl.a. deras syn på projektet.

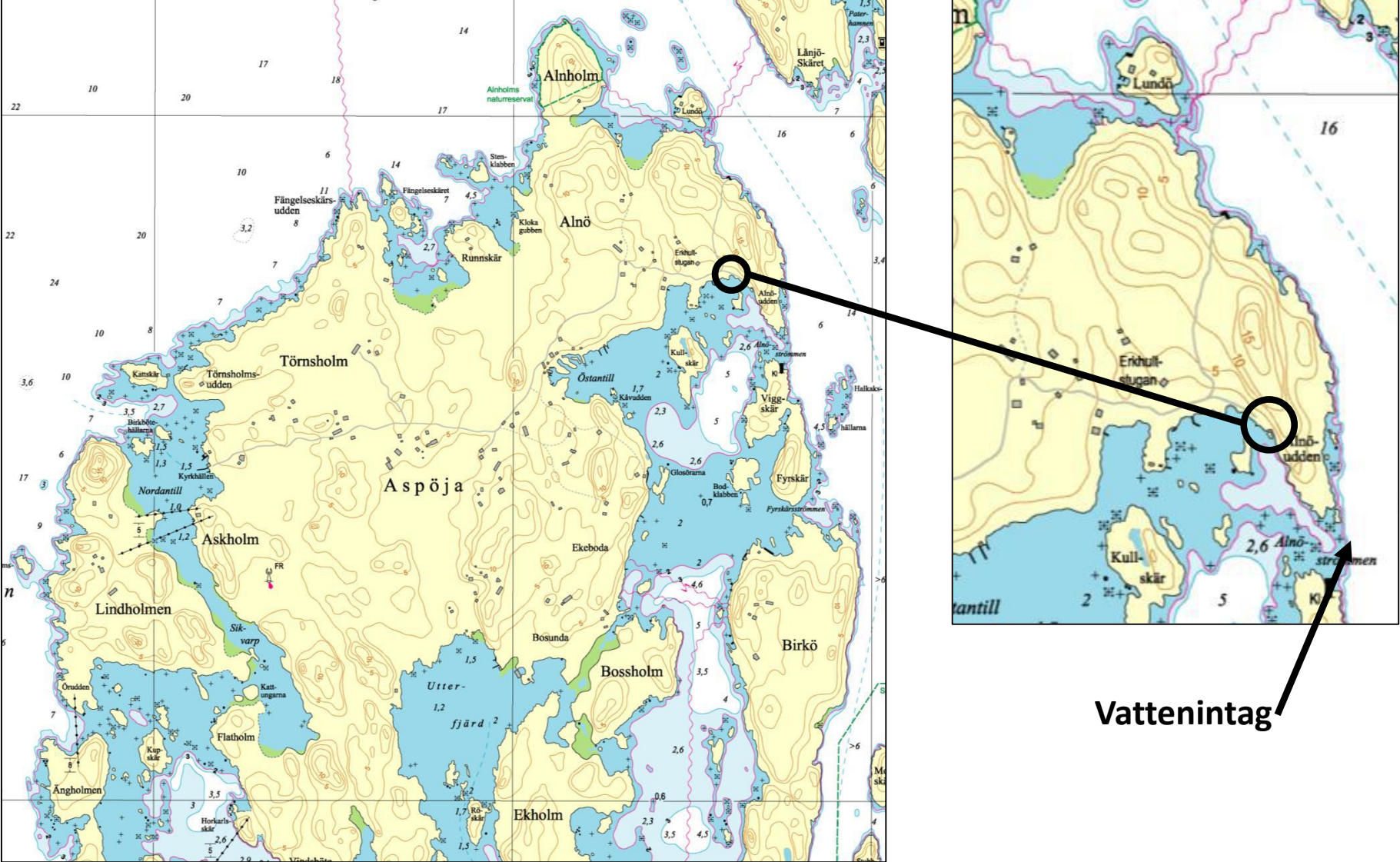
Kommunstyrelsen gav projektet sitt stöd december 2018 under vissa villkor – bl.a. **”att samtliga fastighetsägare på Aspöja ges möjlighet att ansluta sig till avsaltningens anläggningen under projekteringskedet eller senare när anläggningen är driftsatt”**.

Kommunen har senare beslutat medge ett likviditetslån på 1 150 000 kronor för återbetalning med kommunens internränta.

Omfattande kontakter med ”Kustlandet” om möjligheter till statligt bidrag och EU-bidrag. Kustlandet tillstyrkte juni 2019 vår ansökan om 50 procent bidrag.

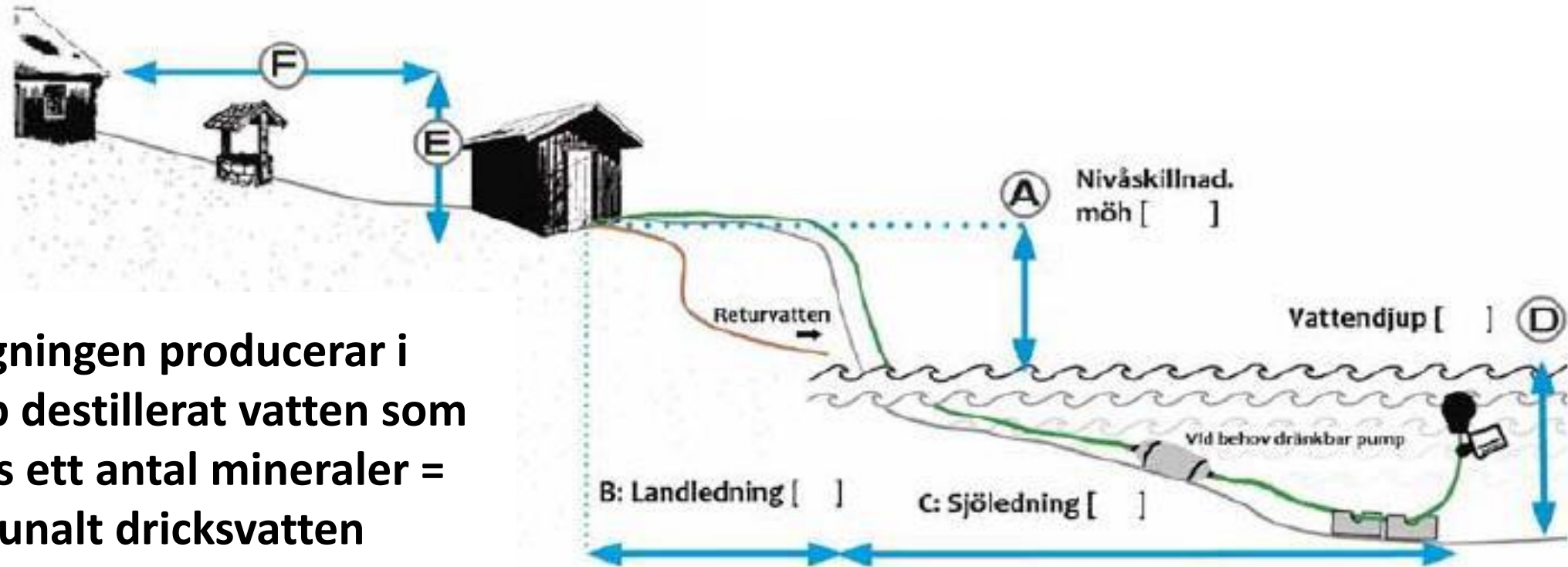
Jordbruksverket (JBV) godkände hela projektet december 2019 och därmed ansökt bidrag.

Aggregatets placering



Principskiss över avsaltningsanläggningen

Sjövattenintag



Anläggningen producerar i princip destillerat vatten som till-förs ett antal mineraler = kommunalt dricksvatten

Avsaltningsaggregatet



Anläggningens "hjärta"



Projektets budget – fastställd av Jordbruksverket

BUDGET	Kostnader	Intäkter
Projektering	70 000 kr	
Servicebyggnad inklusive elinstallation	270 000 kr	
Avsaltningsanläggning	1 200 000 kr	
Nedgrävning av vattenledning	650 000 kr	
Inmätning av ledningsnät	10 000 kr	
Förrättning	50 000 kr	
Bidrag från Jordbruksverket		1 125 000 kr
Anslutningsavgift oavsett antal anslutningar		1 125 000 kr
TOTALT	2 250 000 kr	2 250 000 kr

OBSERVERA

Vi är bundna till fastställd budget. Större avvikelser av enskilda poster måste prövas av Kustlandet och JBV.

Överskridande av totalbudgeten ersätts inte av JBV. Det måste vi själva stå för.

Projektet förutsätter att intrångsersättning inte betalas ut till någon markägare!

Minska risken för överskriden totalbudget?

Servicebyggnaden på 28 m² ska rödmålas före och efter montering.

Vilka kan hjälpa till någon/några helger i april?

Projektfinansiering

Kostnader och finansiering fram till driftstart	Kostnader	Intäkter
Budget godkänd av Jordbruksverket	2 250 000 kr	
Bidrag från Jordbruksverket		1 125 000 kr
"Handpenning" på 15 000 kronor i samband med bindande anmälan från hushåll (räknat på preliminärt 30 hushåll)		450 000 kr
Inbetalning av återstående anslutningsavgift		675 000 kr
Summa	2 250 000 kr	2 250 000 kr

"Byggnadskreditiv"

- Handpenning från bindande anmälare: 450 000 kronor
- Tillfälligt kommunalt lån under projekttiden: 1 150 000 kronor ¹⁾
- Förskott från JBV: 250 000 kronor

1) Kommunlån med ränta (≈15 tkr) var inte känt när budgeten fastställdes.

Ansvar för Byalaget och/eller bildad samfällighetsförening

- **Nedgrävning av vattenledning på frostfritt djup fram till fastighetens tomtgräns**
- **Montering av servisventil på tomtgräns för avstängning och påkoppling av dricksvattnet**
- **Överlämnande av obligatorisk vattenmätare med backventil till fastighetsägaren**
- **Distribution av godkänt dricksvatten (lika med livsmedel med krav på upprepade vattenprov)**
- **Driftövervakning av anläggningen**
- **Avstängning eller påkoppling av servisventil efter anmälan av fastighetsägaren**
- **Fastställa årlig driftkostnad och hantera in- och utbetalningar vid reguljär drift**

Fastighetsägarens ansvar

- Nedgrävning av vattenledning - med eller utan värmekabel - från tomtgräns till bostadshus respektive inkoppling via tillhandahållen vattenmätare med backventil.
- Byalaget kommer att tillhandahålla monteringsanvisningar respektive tipsa om tänkbara hantverkare för grävning (om man inte gräver själv) och montering i bostadshus.
- Rapportering till Byalaget/samfällighetsförening av vattenförbrukning (mobil-bild på vattenmätarens mätarställning) enligt rapporteringsschema.
- Anmälan till vattengruppen vid behov av avstängning eller påkoppling av servis-**ventil** (avstängning och omvänt kan alternativt ske med ventil i frostsäkert utrymme på egen tomt).



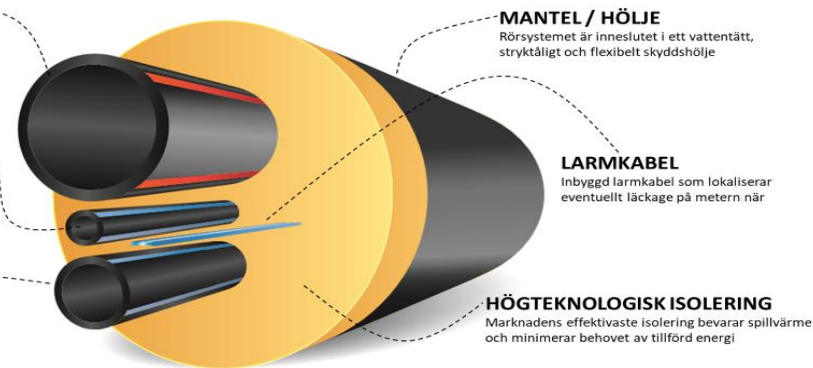
AVLOPPSLEDNING
Placerad för att effektivt tillvarata spillvärme

TRACERRÖR FÖR FROSTSÄKRING

I **ELTAS eco²** cirkulerar tappvattnet genom röret, vilket förutom frostsäkring vintertid också säkerställer friskt tappvattnet i hela systemet

I **ELTAS heat** ligger en effektiv självreglerande smart värmekabel som slås på vid behov och sedan värmer där det behövs

VATTENLEDNING
Tappvattenledning inbyggd i systemet



MANTEL / HÖLJE
Rörsystemet är inneslutet i ett vattentätt, stryktåligt och flexibelt skyddshölje

LARMKABEL
Inbyggd larmkabel som lokaliserar eventuellt läckage på metern när

HÖGTEKNOLOGISK ISOLERING
Marknadens effektivaste isolering bevarar spillvärme och minimerar behovet av tillförd energi

Vattenavstängning

Avstängning på påkoppling av servisventil görs av vattengruppen efter fastighetsägarens anmälan.

Observera att fastighetsägaren kan stänga av vattnet om en egen ventil monteras på ledning innanför tomtgränsen.



Avgift för anslutning, ad 1

Samma avgift för alla oavsett var fastigheten är belägen.

Halva investeringskostnaden (1 125 tkr) betalas av de som ansluter sig. **JU FLER SOM ANSLUTER SIG, DESTO LÄGRE ANSLUTNINGSAVGIFT!**

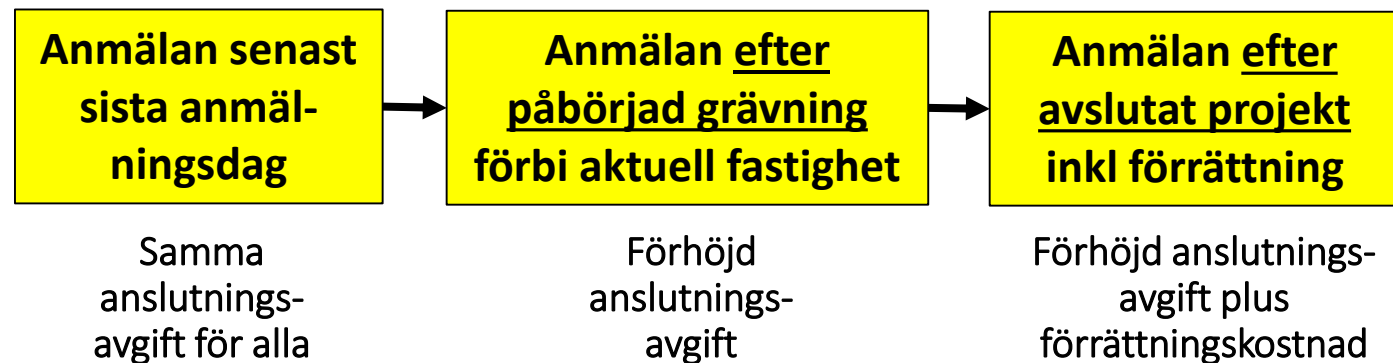
Handpenning på 15 tkr i samband med bindande anmälan.

För närvarande är 35 preliminärt intres-serade, vilket motsvarar en avgift på knappt 33 000 kronor (jämte eventuellt mindre tillägg för fördyrad Lantmäteri-förrättning och kommunränta)

Antal bindande anmälningar	Senast fastställt anmälningsdatum
25	45 000 kronor
30	37 500 kronor
35	32 200 kronor
40	28 100 kronor
45	25 000 kronor

Senare anmälningar

1. Fastighetsägare som anmäler anslutning **EFTER** att nedgrävning av vattenledning påbörjats och passerat aktuell fastighet, betalar högre avgift (storleken inte fastställd).
2. Fastighetsägare som vill ansluta sig **NÄR PROJEKTET AVSLUTATS OCH LANTMÄTERI-FÖRRÄTTNING GENOMFÖRTS** betalar
 - ännu högre anslutningsavgift än punkt 1
 - kostnaden för den kompletterande förrättning som krävs.



Driftkostnader

Avsaltningsanläggningen kräver elektricitet och har detaljer som förslits och behöver förnyas, t.ex. filter, UV-lampa, med mera (behov av underhålls- och förnyelsefond).

Projektgruppens förslag är att dela upp driftkostnaden i två delar.

1. Årlig basavgift oavsett vattenförbrukning

2. Rörlig avgift för faktisk vattenförbrukning

I avvaktan på uppgifter om faktisk förbrukning, elförbrukning med mera, föreslås att alla aktuella fastighetsägare betalar 1 000 kronor under första verksamhetsåret per anslutning. Kommande samfällighetsförening får en gång per år besluta om avgifternas storlek.

Organisation

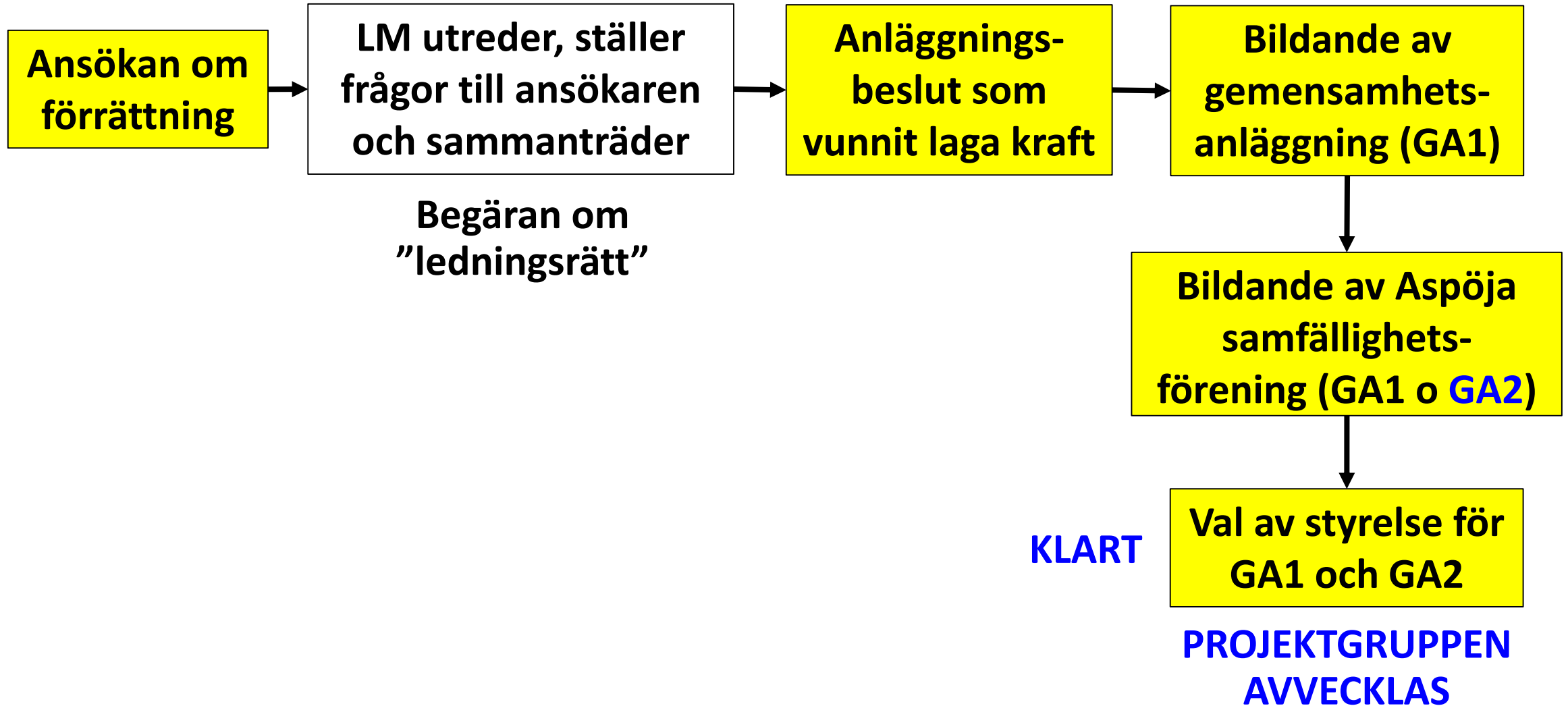
Jordbruksverkets regler är att den som ansökt om bidrag också ansvarar för verksamheten under fem år efter att projektet avslutats – det vill säga Aspöja Byalag är ytterst ansvarig.

Nuvarande projektgrupp arbetar på Byalagets uppdrag och upplöses när samfällighetsföreningen bildats och styrelse valts.

Samfällighetsförening ges egen budget, men ska rapportera till Byalaget som har det övergripande ansvaret för att anläggningen drivs utifrån fastställt syfte och mål.

Lämplig tidpunkt för bildandet av samfällighetsföreningen och styrelse ska stämmas av med Lantmäteriet.

Förrättningsprocessen



Tidplan och aktiviteter

Tidpunkt	Aktivitet
Mitten februari 2020	Utskick av detta informationsmaterial till samtliga fastighetsägare på Aspöja, Lånjö, Lundö, Birkö och Lindholm (inga andra öar)
Lördag 29 februari kl 13.00 i Arkösund	Informationsmöte med intresserade fastighetsägare om avsältningsprojektet
Tisdag 17 mars	Sista dag för anmälan om anslutning till avsältningsanläggningen
Måndag 23 mars	Besked till anmälda fastighetsägare om antal inkomna anmälningar och därmed faktisk anslutningsavgift
Fredag 27 mars	Anmälan till Byalaget om eventuellt återtagen anmälan med hänsyn till fastställd anslutningsavgift
Tisdag 31 mars	Sista dag för inbetalning av 15 000 kronor ("handpenning") till Aspöja Byalag
April – Maj	Byggnation av servicebyggnad
Juni	Installation av avsältningsaggregat i servicebyggnad
April – December	Ettappvis nedgrävning av vattenledning och driftstart
April – December	Egen nedgrävning av vattenledning på egen tomt med eventuell värmekabel. Egen installation av vattenledning och vattenmätare i eget bostadshus/pumphus (projektgruppen tillhandahåller anvisningar)

Oklarheter i denna stund.....

Antalet bindande anmälningar blir känt först i slutet av mars 2020 och därmed också anslutningsavgiften. Möjlighet att hoppa av inom fyra dagar när avgiften blir känd.

Vilka ställer upp på att rödmåla någon/några helger i april?

Räcker budgeterade 50 tkr för en lantmäteriförrättning? Om inte, behöver ett begränsat tillägg behöva tas ut av anslutna fastigheter!

Merkostnaden för eftersläntande anmälningar är inte fastställd.

Driftavgiftens storlek förutsätter bland annat erfarenhet av faktiska och framtida kostnader. Fördelningen mellan basavgift och förbrukningsavgift är inte färdigutredd.

Vattenledning till omgivande öar förutsätter anmälan till Lsty före påbörjad nedläggning i havet. Samtidigt finns skrivningar om att när sjöledning inte påverkar djur och natur behövs ingen anmälan. Projektgruppen undersöker vad som gäller!

Till sist.....

**Ta tillvara på möjligheten att få tillgång
till säker tillgång till dricksvatten med
hög kvalitet från en outsinlig källa!**